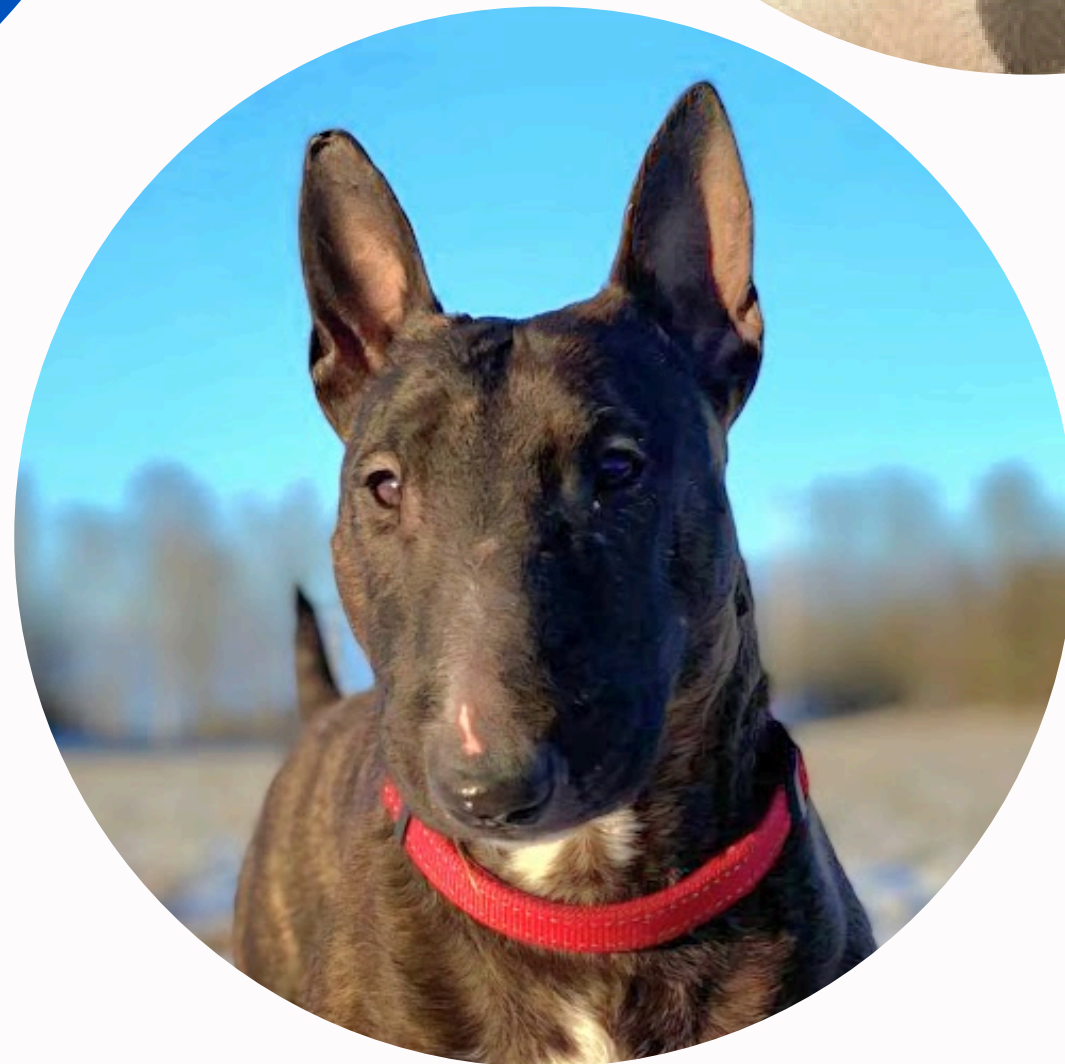


UTVÄRDERING BSI 2023
MINIATYRBULLTERRIER



Rasen finns upptagen i Breed
Specific Instructions
gällande Käkar & Tänder,
Hud samt Ögon



INNEHÅLLSFÖRTECKNING

Punkt 1 - Käkar & Tänder
Sida 4-8

Punkt 2 - Hud
Sida 9

Punkt 3 - Ögon
Sida 10-11

Avslutning
Sida 12

Svenska Bullterrierklubben
är rasklubben för
bullterrier
och miniatyrbullterrier
med Svenska
Terrierklubben
som Specialklubb



KÄKAR & TÄNDER



Nuvarande skrivelse i BSI



Avseende punkten Tänder:

I Breed Specific Instructions (BSI) finns följande att läsa idag:

1. Käkar och tänder: Trång underkäke med hörntänder som går upp i gomtaket. Den unika huvudtypen förklarar tendensen till felaktigt bett. Särskild uppmärksamhet ska framförallt ägnas åt att huvudets korrekta typ är kombinerad med en kraftig underkäke.

Reflektion

Denna beskrivning leder tyvärr ofta till att domare tenderar att tilldela *Disqualified* till en hund med "felaktigt" bett i form av underbett eller en hund med nedre hörntänder som ligger an mot tandköttet i överkäken utan att skador finns på tandkött och/eller kringliggande tänder.

OBSERVERA

Underbett ingår inte i något av rasens riskområden enligt SRD/BSI. Rasen har inga diskvalificerande fel angivet i rasstandardens avseende bett och tänder

Vi upplever inte att trånga underkäkar är orsaken till felställda hörntänder idag. Utan snarare att det är ont om plats mellan den övre hörntanden och I3an, ibland i kombination med att I3 kan vara svängd bakåt och/eller överdimensionerad.

Domaretiska regler och riktlinjer



I SKK:s Regler och Anvisningar för exteriördomare samt domaretiska regler, sidan 17 anges följande:

Hörntänder som går upp i gommen

SKKs Domarkommitté har konstaterat att hörntänder som går upp i gommen, det vill säga innanför tandraden, ska ge priset *Disqualified*. Hörntänder som sluter alltför tätt mot tandköttet kan föranleda prisnedläggning, dock inte priset *Disqualified*.

Exteriördomare uppmärksammas på ovanstående, det vill säga **skillnaden mellan**

- det som anses vara en anatomisk defekt vilket ska ge *Disqualified* (hörntänder som går upp i gommen, det vill säga **innanför tandraden**)

och

- hörntänder som sluter alltför tätt mot tandköttet **på utsidan** av tandraden, som alltså kan föranleda **prisnedläggning** (men inte är en anatomisk defekt som föranleder priset *Disqualified*)

KÄKAR & TÄNDER



Statistik 2023 (ej MyDog 1 och Mydog 2)



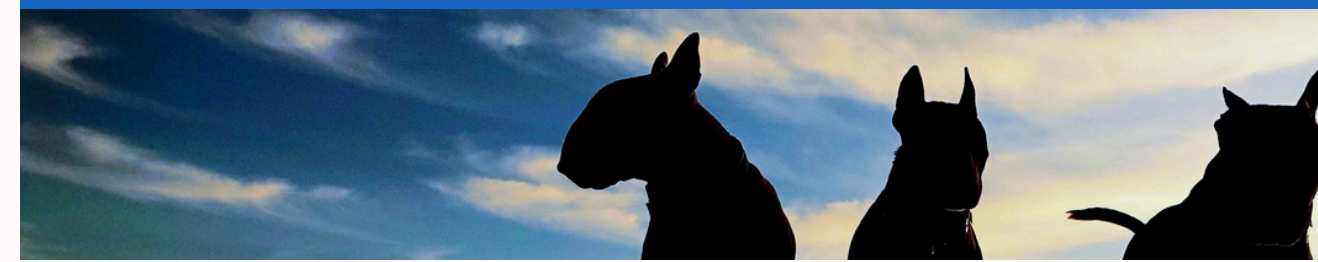
283 starter/116 individer i officiell klass fördelat på 42 utställningar.
36 domare dömde varav 27 hemmahörande i nordiska länderna.
4 av dessa domare dömde 2 ggr vardera och en domare dömde 3 ggr.

9 hundar tilldelades *Disqualified* ca 3% av starterna varav minst 3 starter hade inverterade nedre hörntand/hörntänder. Dessa tre är korrekt prissatta då hundarna har hörntänder som ligger innanför tandraden. Två starter har tilldelats *Disqualified* trots att hörntänderna inte var inverterade men gick upp i tandraden. Dessa skulle ha tilldelats prisavdrag istället. Protest lämnades inte in. En hund tilldelades *Disqualified* på grund av "felplacerad vänstra hörntand" där resultatet strukits efter protest.

Vi finner anmärkningar på 37 starter fördelat på 8 rapporter, 13% av starterna, där vi kan läsa följande: "Trång underkäke med 5 incisiver" "Underutvecklad käke där hörntänder gick innanför de övre hörntänderna" "Något smal underkäke, lätt underbett" "Alla korrekta bett".

I kritiker kan vi se följande beskrivningar på de utställningar problem med bett/tänder angivits; "Mycket smal underkäke och underkåkens tänder går lite i tandköttet på överkäken." "Mycket smal underkäke, tänderna går lite in i överkäken." "Tyvärr har hon stort underbett och något sned käke." "Tyvärr snett underbett" "undershot, one tooth goes in the meat".

Reflektion



Enligt uppfödarnas erfarenhet är det inte en smal underkäke som föranleder problemen med inverterade hörntänder som går upp i gommen utan snarare att de nedre hörntänderna är antingen för korta eller blockeras av en bakåtsvängd I3:a som är belägen framför den nedre hörntandens tänkta placering, I3:orna är ofta överdimensionerade i kombination med att de är svängda bakåt och då hindrar hörntandens väg utåt.

Vi har noterat att hundar felaktigt blir diskvalificerade enligt gällande utställningsreglemente. Bettfel ses som utslagsgivande med hänvisning till BSI och att icke-rasspecialiserade domare tenderar att tolka BSI på ett felaktigt vis, vilket framgår tydligt av såväl de inlämnade BSI rapporterna, utställningsresultat samt kritiker vi tagit del av. Tänder får ett felaktigt fokus som inte gynnar rasen utan snarare tvärtom.

"På grund av rasens unika huvudform och genetisk bakgrund från bulldogg förekommer hörntänder som går upp i gomtaket. Jämna tänder i ett komplett och korrekt saxbett eftersträvas, dock listar ej rasstandard för bullterrier bettfel under någon fellista. Ej heller anger rasstandard några diskvalificerande exteriöra fel. Bettfel som inte väsentligt skadar hundens hälsa och funktion ska därför värderas på samma sätt som andra exteriöra fel och alltså på inget sätt vara utslagsgivande.

En i övrigt utmärkt hund med till exempel ett underbett, eller en trångt liggande hörntand är således fortfarande en utmärkt hund" (utdrag ur domarkompendiet).

KÄKAR & TÄNDER



Äldre statistik



2019 (för 2020 endast MyDog 1 och MyDog 2)
382 starter i officiell klass, fördelat på 49 utställningar.

4 starter tilldelades *Disqualified* ~1% av starterna.

Anmärkningar på tänder: ~10% av starterna.

Följande kommentarer fanns att läsa i rapporterna: “trånga” “innanför” (ej tilldelats *Disqualified*) “underbett”.

2021

103 starter i officiell klass fördelat på 15 utställningar och 7 exteriörbedömningar.

1 start tilldelades *Disqualified* >1% av starterna vilken ströks på plats.

Anmärkningar på tänder: >5% av starterna.

Följande kommentarer fanns att läsa i rapporterna; “trånga” samt inga övriga kommentarer angivna.

Äldre statistik



2022 samt MyDog 1 och Mydog 2 2023

301 starter i officiell klass fördelat på 44 utställningar samt en exteriörbedömning.

6 starter tilldelades *Disqualified*, >2% av starterna. Enligt det Domaretiska Reglementet är flera av dessa felaktigt prissatta då de bör ha fått prisavdrag och inte tilldelats *Disqualified*.

Trånga/ej angivet anledning: 41 starter.

Anmärkningar på tänder: >16% av starterna.

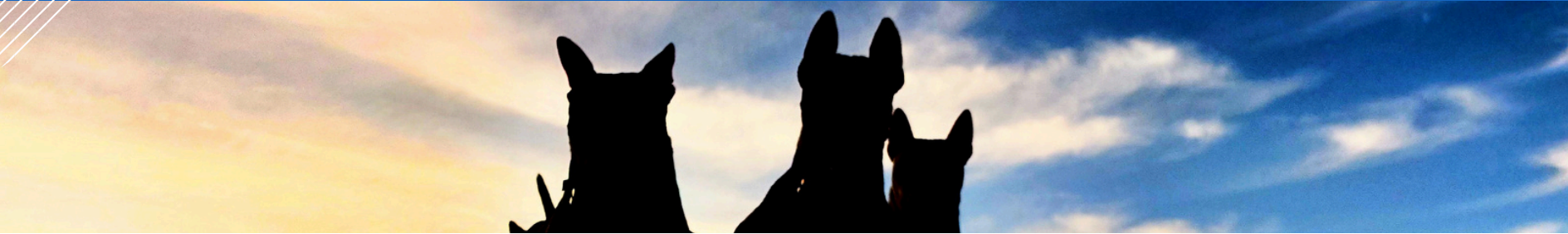
Följande kommentarer fanns att läsa i rapporterna: “trånga” “smal underkäke” (ej tilldelats *Disqualified*) “betydande felställning” (ej tilldelats *Disqualified*) “skador på tänder” “bettfel incisiv + hörntänder” (ej tilldelats *Disqualified*) “going into the gum” (ej tilldelats *Disqualified*) “saknar tänder” “bra bett!!” “bite problems” “mycket tätt bett” samt “underbett” och ej angiven anledning.



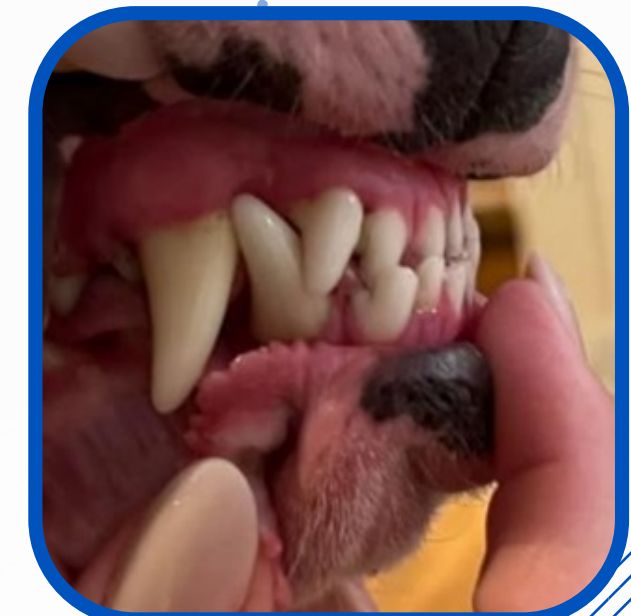
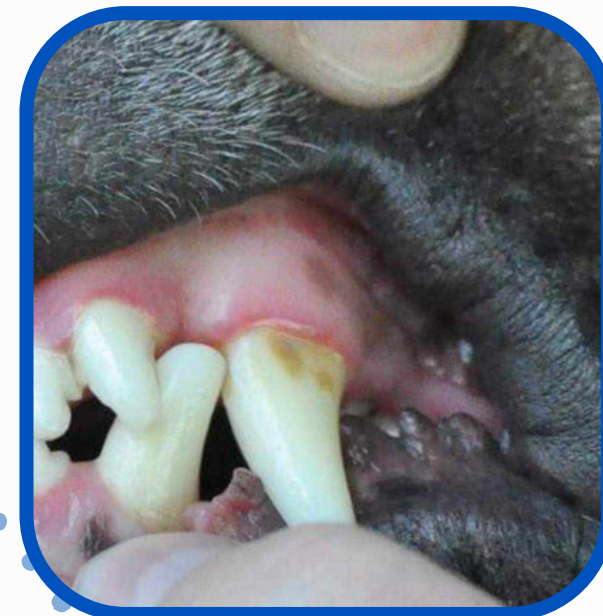
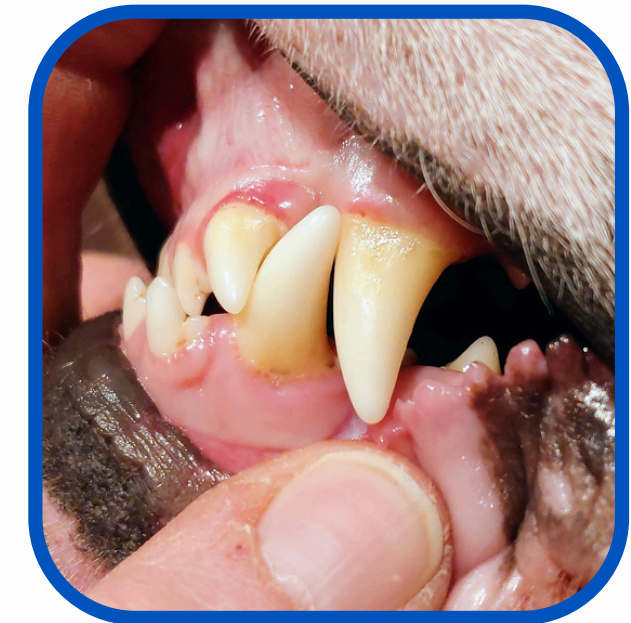
KÄKAR & TÄNDER



Bilder på olika bett med korrekt placerade hörntänder



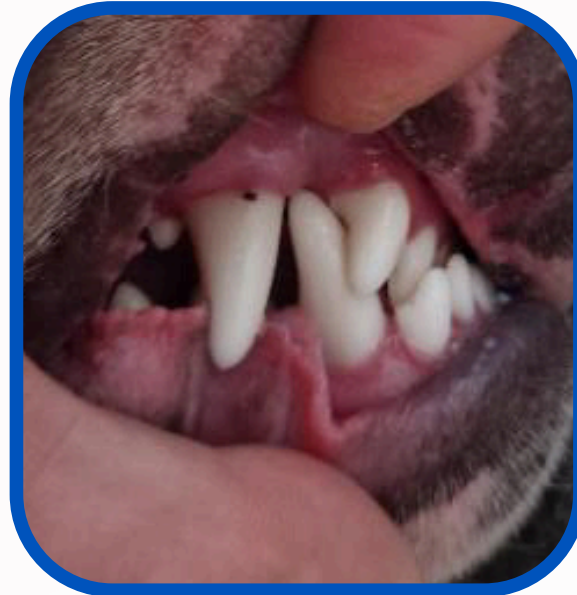
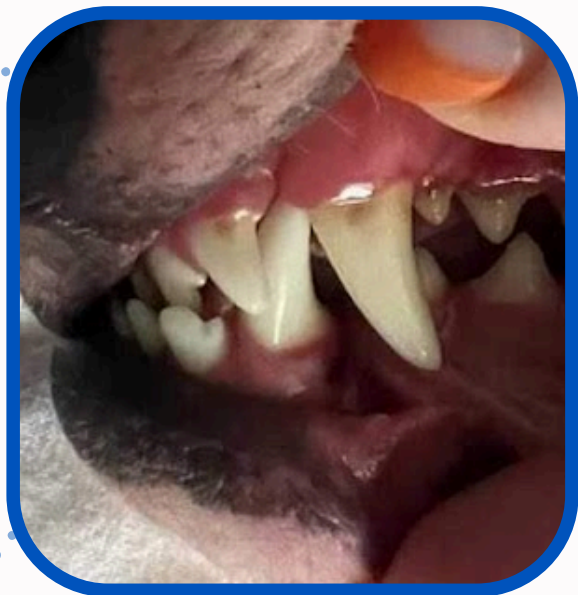
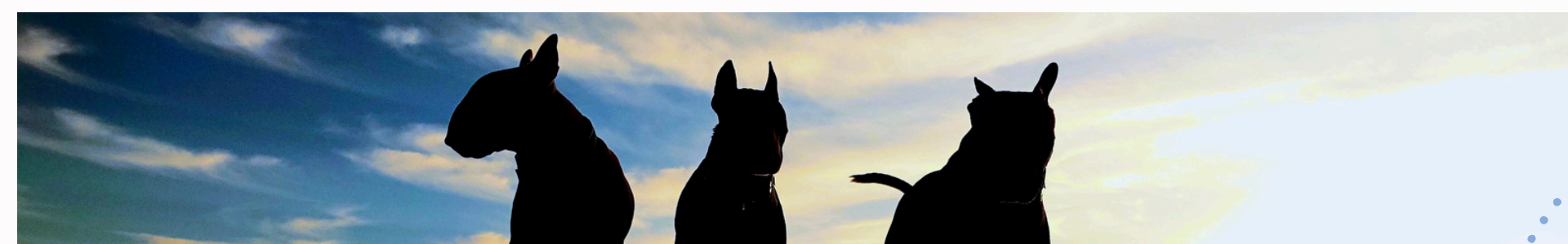
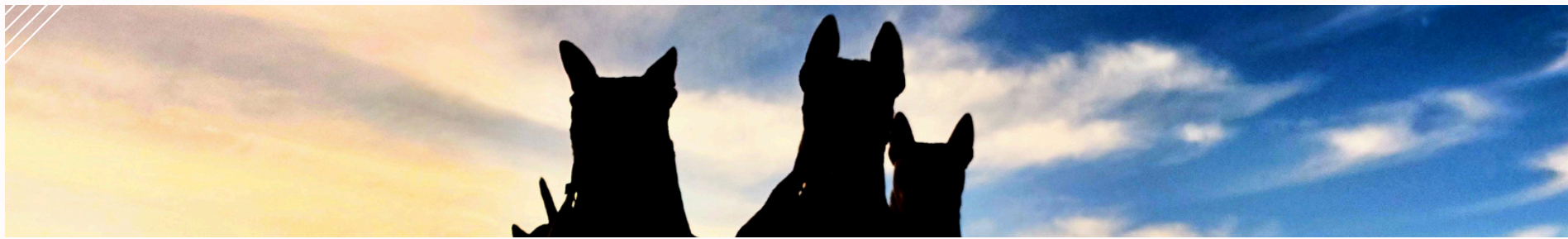
SvBtk visar här bilder på några korrekta hörntänder. Några av dessa har felaktigt fått SRD/BSI notering. Vi vill uppmärksamma SKK på detta felaktiga förfarande. Det är onekligen anmärkningsvärt och i förlängningen kan detta betyda att antalet hundar på utställning kan minska. Detta påverkar i sin tur aveln negativt då uppfödare tenderar att välja meriterade hanar och således minskar den genetiska variationen i en redan numerärt liten ras med en smal genetisk avelsbas.



KÄKAR & TÄNDER



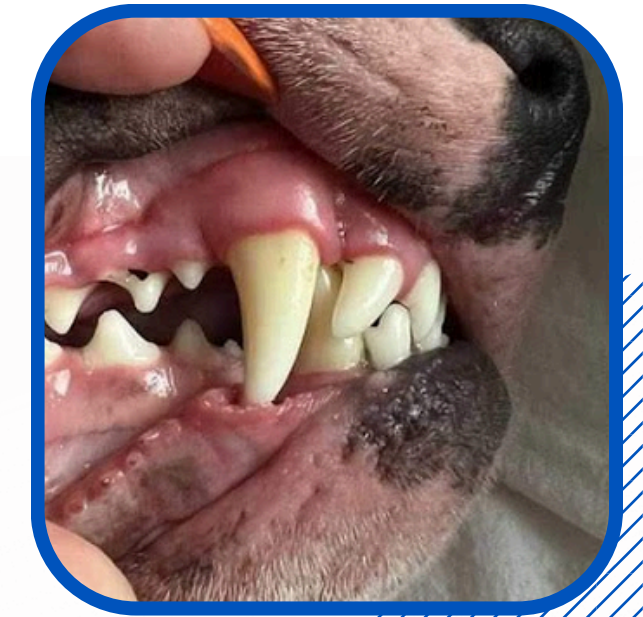
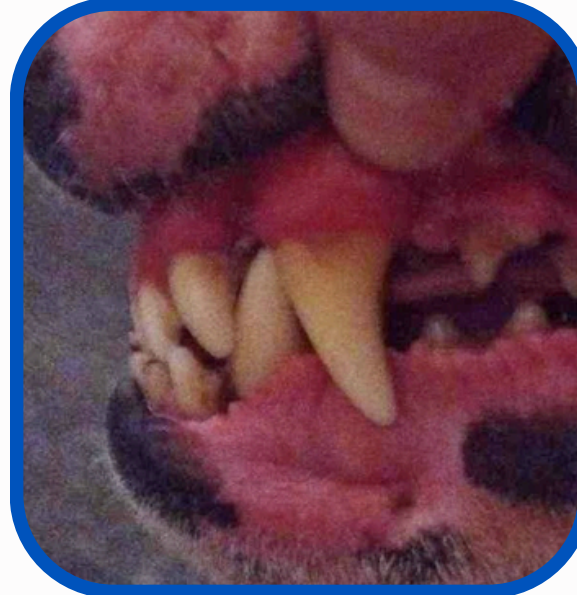
Bilder på olika bett med ej korrekt placerade hörntänder



SvBtk vill här visa olika placeringar på hörntänder, till vänster så ser Ni olika varianter på hörntänder som sluter tätt mot tandköttet eller ligger i tandraden, vilket enligt Domaretska Regler kan föranleda prisavdrag (dock ej priset *Disqualified*) i enlighet med domarens fria skön.

Nedan ser Ni två bett med hörntanden placerad innanför tandraden.

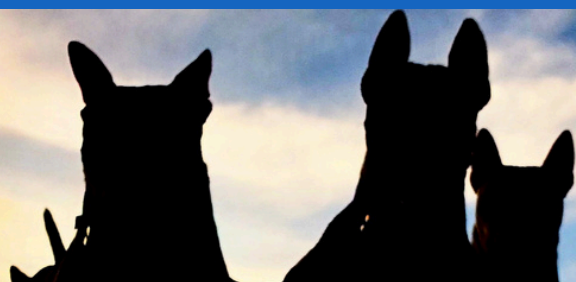
Vänligen var observant på att på samtliga dessa bilder är I3an svängd bakåt och då blockerar hörntanden samt att den är överdimensionerad och därmed minskar utrymmet för nedre hörntanden att komma ut, med andra ord beror det inte på trång underkäke.



HUD



BSI



Exempelbilder på aktiva violkörtlar



Exakt formulering från BSI:

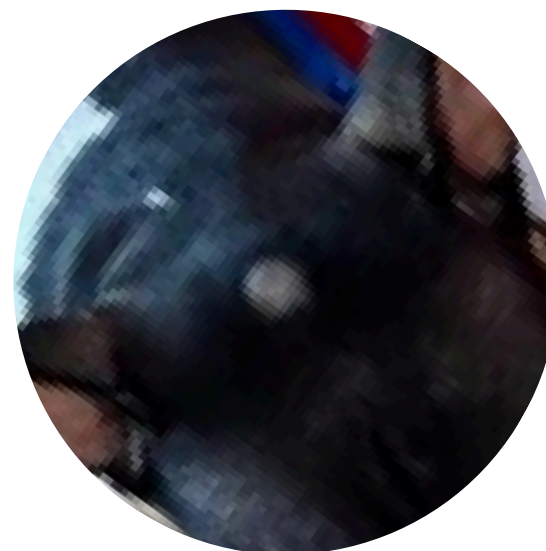
I rasen förekommer riskområden som:

2. Hud: Irriterad hud, tunn och glanslös päls.

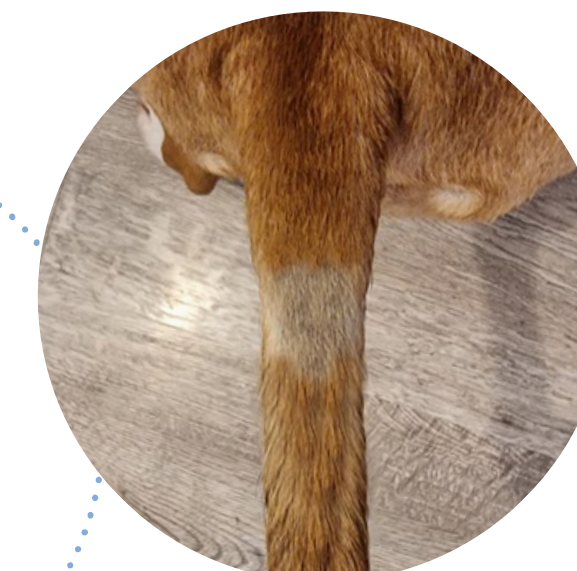
Anmärkningar gällande Punkt 2 Hud har endast angetts på **>1% av starterna** under 2023 där man kan läsa kommentarer som: “ Lite röda tassar “ “för dagen väldigt röd om tassarna“.

Endast **1% av starterna** under 2019–2022 och MyDog 1&2 2023 hade anmärkningar gällande Punkt 2, Hud i BSI Rapporterna. Vi är dock medvetna om att utställare visar sina hundar i god kondition och att det därmed inte är statistik som bör vara vägledande.

Statistik från Agria Breed Profile och flertalet andra bolag visar att hudproblem är en av de vanligaste orsakerna till veterinärbesök för miniatyrbullterrier. Vår hälsoenkät genomförd hösten 2023 visar även på att hudproblem förekommer, punkten är således relevant.



Observera att hos bullterrier och miniatyrbullterrier förekommer ofta kala hudområden på huvud och svans pga. ansamling av talgkörtlar, s.k. violkörtlar. Dessa är inte att betrakta som något problem med hud/päls och ska inte påverka prissättningen, vilket sker emellanåt.



ÖGON



BSI



Ögon



Exakt formulering från BSI:

I rasen förekommer riskområden som:

3. Ögon: Alltför små ögonöppningar. Se Appendix 3. (nedan ses de stycken som rör rasen)

- Uppmärksamhet ska också fästas vid ögon som är djupt liggande och/eller ögon som är mindre än normalt (microftalmus)
- Formen och djupet av ögonhålan påverkar ögonglobens läge och kan leda till för djupt liggande eller utstående ögon. För djupt liggande ögon kan ge upphov till att ögonlocken rullas inåt (entropion) En bred skalle ökar risken för entropion i ögats ytterhörn.

Ögon har funnits på rasens SRD/BSI sedan 2014 och i den statistiken framgår tydligt att ögonproblem ej kan påvisas, det finns inga anmärkningar angående ögon under 2023.

Den sammanställning vi gjort avseende åren 2019–2023 samt MyDog 1&2 2024 så har det varit 1 069 starter i officiell klass för rasen och på de inlämnade SRD/BSI rapporter som vi tagit del av finns 1 anmärkning på ögon "små djupt liggande ögon" vilket är helt enligt rasstandard.

Även tidigare utvärderingar visar att rasen inte har problem med sina ögon, trots sin unika huvudform och sitt särpräglade uttryck, där små djupliggande ögon är en viktig detalj.

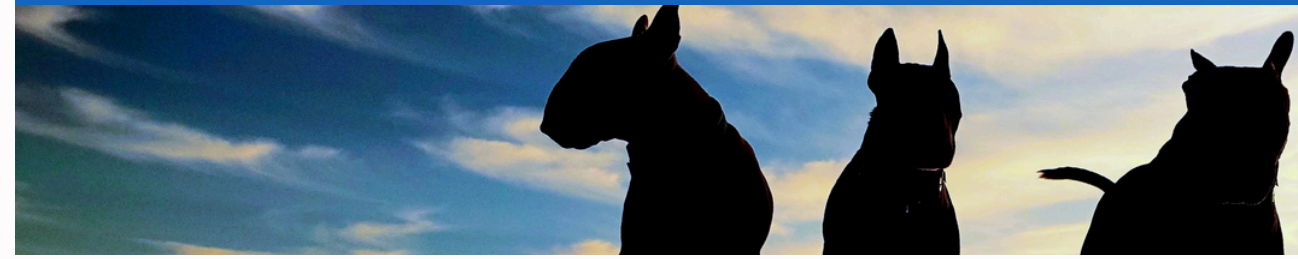
Bilderna visar korrekta små, djupt liggande triangulära ögon på vit hund utan tecken, vit hund med tecken över öga samt på röd hund.



ÖGON



Reflektion

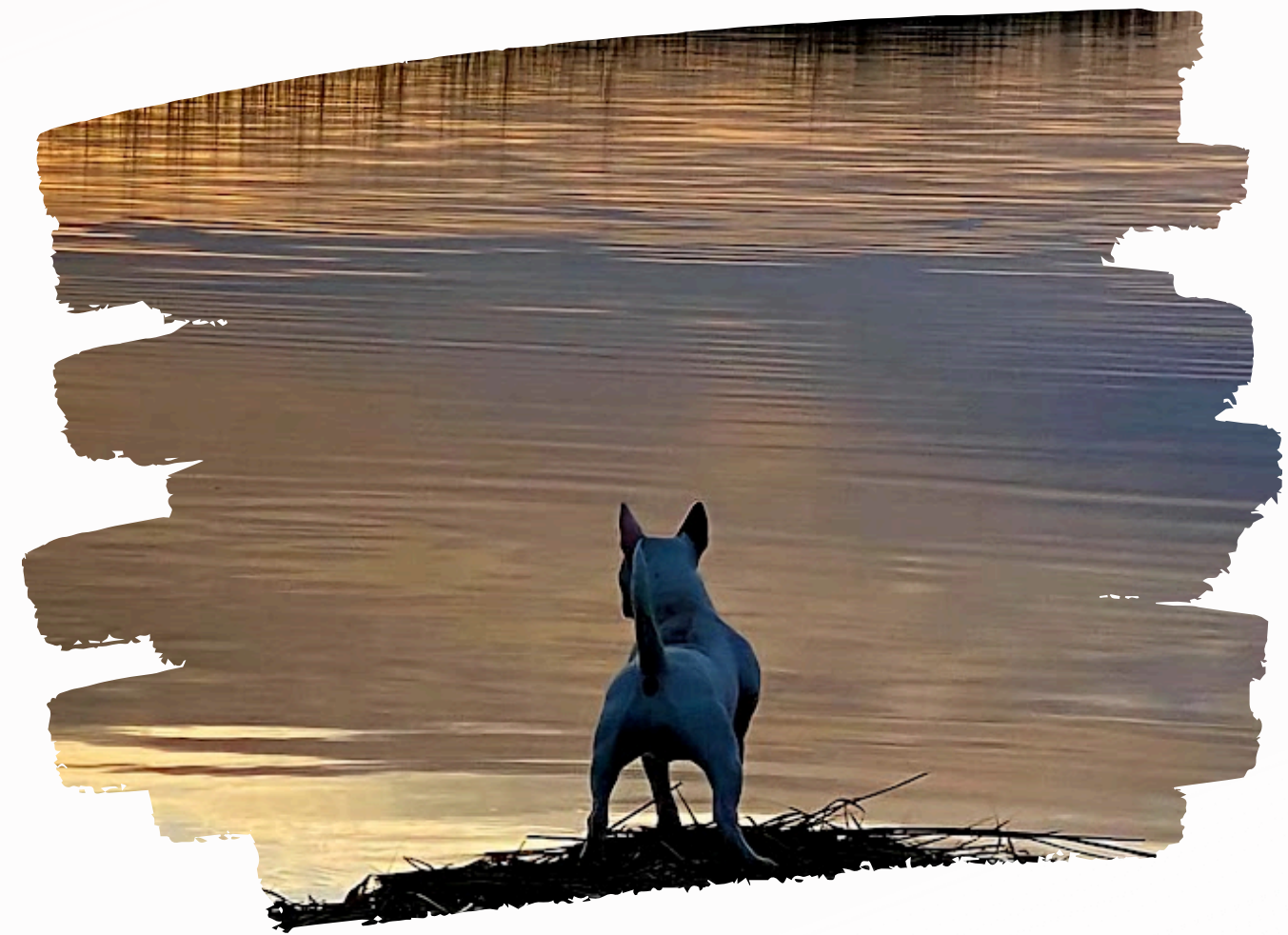


Rasen har, baserat på statistik från Agria Breed Profile, BSI-dokumentationen, exteriörbeskrivningar och utställningskritiker, inga kända ögonproblem sin unika form, placering och storlek på ögonen till trots. Faktum är att miniatyrbullterrier löper statistiskt mindre risk att drabbas av ögonproblem än alla raser sammantaget enligt den mycket omfattande Agria Breed Profile 2016-2021.

Ett flertal veterinärer med specialistkompetens på ögonsjukdomar är tillfrågade och ingen uppger att rasen har särskild ögonproblematik, detta har dock inte gjorts formellt.

Vi har under hösten 2023 genomfört en hälsoenkät där vi har drygt 330 inkomna svar varav ca 62% var miniatyrbullterrier. I enkäten påvisas att 95% av ägarna upplever inte att deras hund har/haft problem med sina ögon.

Eftersom att raserna inte har problem med sina ögon, trots sin unika huvudform och sitt särpräglade uttryck, där små djupt liggande ögon är en viktig detalj, anser SvBtk därför att denna SRD/BSI-punkt skall strykas vid nästa revidering av BSI Reglementet. Detta särskilt då det förekommer alltför runda och inte tillräckligt djupt liggande ögon samt ögon som är placerade för långt ner på huvudet. Detta är avvikelser från standarden och som påverkar rasens särpräglade uttryck mycket negativt.





Jennie
Jonsson

SvBtk Avelskommitté



Maria Acnell
Rådström

SvBtk Avelskommitté



ing av

SvBtk fortsätter att vidhålla att rasen bör strykas ur BSI gällande Punkt 1 Käkar och Tänder samt Punkt 3 Ögon då vi inte ser någonting som påvisar att behov av dessa punkter behövs och kommer verka för att dessa punkter stryks vid nästa revidering av BSI Reglementet.

Datum
2024/04/30

Källor

SKK Hunddata
SKK Avelsdata

SKK utskickade BSI rapporter

Domaranvisningar (BSI) rörande överdrifter hos rashundar

Domarkompendiet för Bullterrier

SKK:s Utställnings och
Championatregler

SKK:s Regler och anvisningar för
exteriördomare samt domaretiska
regler